

# 产 品 说 明 书

## 无线温压一体化变送器

(DicomE 2613DT)



北京安控油气技术有限责任公司  
电话：010-62971668  
地址：北京市海淀区地锦路九号院 5 号楼 101-10

## 概述:

本温压一体化变送器属于 DicomE 系列油水井无线监控系统的配套产品, 适用于石油油水井生产、储运工艺过程的压力和温度监测。采用低功耗无线通讯模式, 不需要接线, 安装更为快捷、安全方便, 另有配套无线转接设备, 可将诸多无线压力和温度信号转换为 ZIGBEE 无线标准信号通过以太网传输, 能够方便的接入测控系统, 有着广泛的应用层面。

## 一、产品特点

- 管道压力, 温度无线测试, 典型应用于油田井口压力、温度监测;
- 防爆设计: 隔爆铝壳, 电路板系统本质安全;
- 防护等级: IP66, 全密封防水设计;
- ZigBee 通讯, 可用手抄器对其配置、测试;
- LCD 显示: -40~70℃宽温度工作范围, 可显示压力数据、温度数据、电池电压、无线信道等多种信息;
- 安装方向可调: 通过活接或转接头接入现场管道阀门, 可调节方向;
- 38Ah 高能量锂亚电池, 超长工作寿命;
- 高增益天线, 无线传输距离达 120m 以上;
- 温度传感头定制护线套, 防止线缆接头断裂;
- 仪表自诊断功能: 智能仪表具有高低限报警、自检测并对压力漂移超限、硬件故障进行报警;

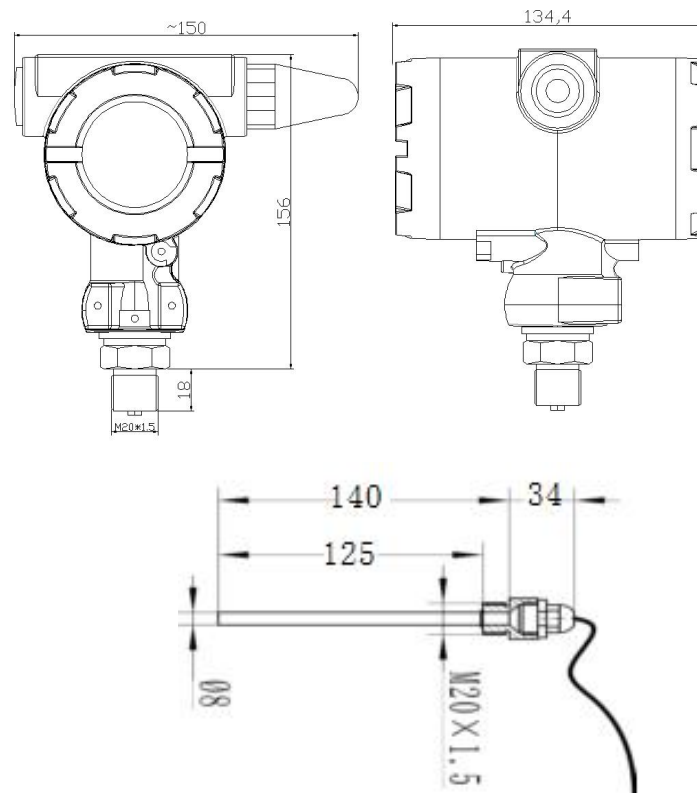
## 二、技术指标

- 1、被测介质: 液体、气体
- 2、压力量程: 0~6MPa, 0~40MPa; 温度量程: -50-150℃ 其他量程均可定制
- 3、精    度: 0.5 级
- 4、过载压力: 150% F.S
- 5、上报周期: 1 分~12 小时 可设定
- 6、小数位数: 压力显示 2 位, 温度显示 2 位, 可设定
- 7、信号传输: ZigBee 无线 (2.4g); LET (4G); NO-IOT 协议。
- 8、发射功率: ≤40mW
- 9、通讯距离: ≥120m

北京安控油气技术有限责任公司  
电话: 010-62971668  
地址: 北京市海淀区地锦路九号院 5 号楼 101-10

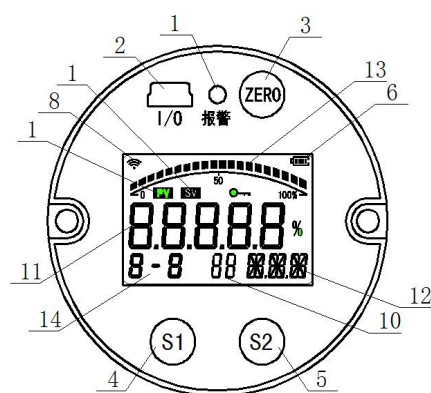
- 10、工作电源：3.6V 锂电池
- 11、防爆等级：Exib IIC T4 Gb；本安、隔爆，气体最高 0 区，粉尘最高 20 区。
- 12、外壳防护：IP66
- 13、过程接口：压力传感头 1/2NPT,温度传感头 M20\*1.5，客户均可定制。
- 14、工作环境温度：-40~70℃
- 15、工作环境湿度：≤97% RH
- 16、过程测量温度：-105℃~550℃
- 17、膜片材质选项种类：不锈钢、哈氏合金、钛、钽、锆等
- 18、产品重量：2000g

### 三、外型结构



### 四、显示说明

无线温压一体化变送器显示面板如图二：



显示面板各部分说明如下：

代号	说明	代号	说明
1	超限报警指示灯，压力或温度超限时闪烁	8	ZigBee 信号指示
2	调试接口	9	
3	确定按键	10	ZigBee 信道指示
4	切换键	11	压力或温度值
5	增加键	12	压力或温度值单位
6	电池电量指示	13	压力满度指示
7		14	组号与编号

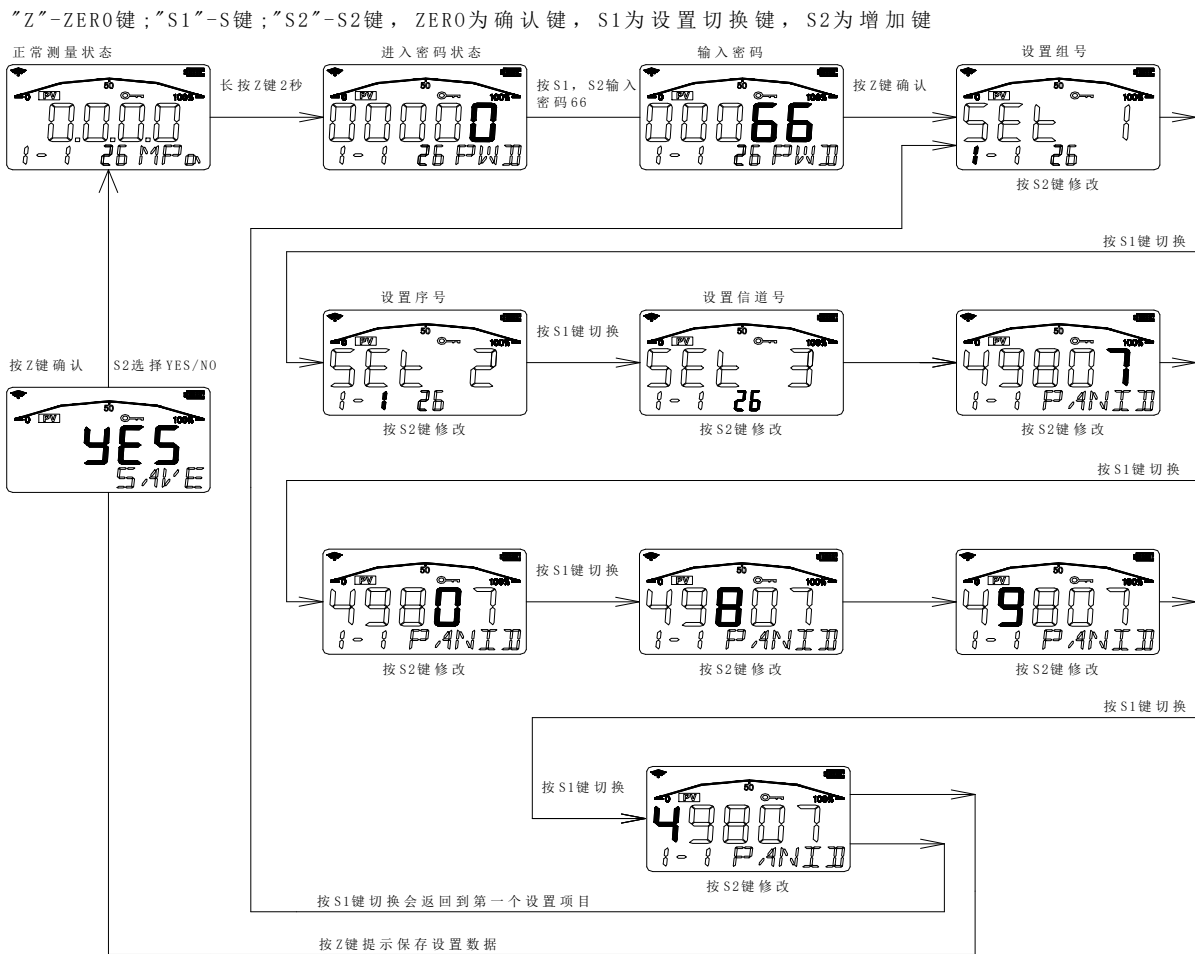
### 五、安装方法

- 1、确定工艺要求的测量范围与要安装的变送器量程一致。
- 2、工艺安装的接头螺纹规格必须与变送器配套。
- 3、管道上安装压力传感头，先将管道上的准备安装压力传感头的阀门（针型阀或闸阀）关闭，然后有 2 种安装方式：(1)将变送器直接旋入阀门的上端口；(2)将活接或转接头旋入阀门的上端口，再将压力传感头旋入活接或转接头的上端口，此种安装方式以增加活接或转接头来调节方向。安装完毕，开启针型阀阀门确认无渗漏现象，即安装合格。
- 4、管道上安装温度传感头，先将管道上的准备安装温度变传感头的阀门（针型阀或闸阀）关闭，再将传感头直接旋入阀门的端口，安装完毕，开启针型阀阀门确认无渗漏现象，即安装合格。

### 六、参数设置

北京安控油气技术有限责任公司  
 电话：010-62971668  
 地址：北京市海淀区地锦路九号院 5 号楼 101-10

- (1)、将磁铁放置在变送器的磁感应区停留 6 秒钟，变送器复位并从手抄器上获取参数。
- (2)、在手抄器上弹出的对话框输入要设置的无线信道、网络、组号、编号，按“确定”按钮保存。
- (3) 通过电脑软件进行设置，软件及操作说明请向我公司索取。
- (4) 通过面板按键，可以设置信道号，网络号，组号，序号。设置流程如下。设置密码为 00066。
- (5) 在正常工作模式下，长按 Z 键两秒钟时间，即可呼出设置密码菜单，输入密码 00066，按照如下流程设置变送器的通信信息。
- (6)软件编制为回环菜单。所以如果错过了这个设置项目，可以继续按 S1 键继续切换回到当前设置项目。
- Z 键为确认参数按键，确认以后需要再次确认，有 YES 和 NO 选项。选择 YES 变送器会重启并启用当前设置参数。选择 NO 则会丢弃当前设置数据，继续使用原变送器内部存储的数据。



七、常见故障处理

仪表不能正常工作时，用户可参考下表进行简单的检修，若故障不能排除，请与生产厂家联系。

现象	原因分析	处理方法
仪表无显示	电池没电	更换新电池
上位机收不到数据	无线参数不一致	设置仪表的无线信道和 ID 与上位机一致
压力值偏小	引压孔被堵塞	将仪表卸下清洗引压孔

八、售后服务

本产品为用户完全遵守说明规定要求、使用方法正确、无人为损坏的条件下，保修期为三年。

技术支持热线电话：4000093200

九、装箱清单

序号	名称	数量
1	无线温压一体化变送器	1
2	产品说明书	1
3	检验报告	1
4	合格证	1